

**ПРИЛОЖЕНИЕ 27**

**РЕЗОЛЮЦИЯ МЕРС.208(62)**

**Принята 15 июля 2011 года**

**РУКОВОДСТВО 2011 ГОДА ПО ПРОВЕРКЕ ПРОТИВООБРАСТАЮЩИХ СИСТЕМ НА СУДАХ**

КОМИТЕТ ПО ЗАЩИТЕ МОРСКОЙ СРЕДЫ,

ССЫЛАЯСЬ на статью 38 а) Конвенции о Международной морской организации, касающуюся функций Комитета по защите морской среды, возложенных на него международными конвенциями по предотвращению загрязнения моря и борьбе с ним,

ССЫЛАЯСЬ ТАКЖЕ на то, что Международная конференция по контролю за вредными противообрастающими системами для судов 2001 года, состоявшаяся в октябре 2001 года, приняла Международную конвенцию о контроле за вредными противообрастающими системами на судах 2001 года (Конвенция ПОС), а также четыре резолюции Конференции,

ССЫЛАЯСЬ ДАЛЕЕ на то, что статья 11 Конвенции ПОС предписывает, что суда, к которым применяется эта Конвенция, в любом порту, на судовой верфи или удаленном от берега терминале Стороны может быть подвергнута проверке должностными лицами, уполномоченными этой Стороной, с тем чтобы установить, отвечает ли судно этой Конвенции,

ОТМЕЧАЯ, что статья 33) Конвенции ПОС предписывает, что в отношении судов государств, не являющихся Сторонами этой Конвенции, Стороны применяют требования этой Конвенции по мере необходимости для обеспечения того, чтобы таким судам не предоставлялся более благоприятный режим,

ОТМЕЧАЯ ТАКЖЕ резолюцию МЕРС.105(49), которой Комитет принял 18 июля 2003 года Руководство по проверке противообрастающих систем на судах,

ОТМЕЧАЯ ДАЛЕЕ, что резолюцией МЕРС.105(49) Комитет постановил проводить регулярный обзор Руководства 2003 года в свете приобретенного опыта,

РАССМОТРЕВ на своей шестьдесят второй сессии проект Руководства 2011 года по проверке противообрастающих систем на судах, разработанный Подкомитетом по осуществлению документов государством флага на его девятнадцатой сессии,

1. ПРИНИМАЕТ Руководство 2011 года по проверке противообрастающих систем на судах, изложенное в приложении к настоящей резолюции;
2. ПРЕДЛАГАЕТ правительствам применять Руководство 2011 года при проведении проверок в рамках контроля судов государством порта;
3. РЕКОМЕНДУЕТ, чтобы Руководство 2011 года было принято в качестве поправок к резолюции А.787(19) о процедурах контроля судов государством порта, с поправками;
4. ПОСТАНОВЛЯЕТ проводить регулярный обзор Руководства 2011 года в свете приобретенного опыта; и
5. ОТМЕНЯЕТ Руководство, принятой резолюцией МЕРС.105(49).

## ПРИЛОЖЕНИЕ

### РУКОВОДСТВО 2011 ГОДА ПО ПРОВЕРКЕ ПРОТИВООБРАСТАЮЩИХ СИСТЕМ НА СУДАХ

#### 1 ВВЕДЕНИЕ

1.1 Право государства порта проводить проверки противообрастающих систем на судах указано в статье 11 Конвенции ПОС. Ниже описывается руководство по проведению этих проверок.

1.2 Требуется, чтобы суда валовой вместимостью 400 и более, выполняющие международные рейсы (за исключением стационарных или плавучих платформ, плавучих установок для хранения и плавучих установок для производства, хранения и выгрузки), подвергались первоначальному освидетельствованию перед вводом судна в эксплуатацию или перед первичной выдачей Международного свидетельства о противообрастающей системе (Свидетельство IAFS); и освидетельствование должно проводиться при изменении или замене противообрастающих систем.

1.3 На судах длиной 24 метра или более и валовой вместимостью менее 400, выполняющих международные рейсы (за исключением стационарных или плавучих платформ, плавучих установок для хранения и плавучих установок для производства, хранения и выгрузки), должна иметься Декларация о противообрастающей системе, подписанная собственником или уполномоченным агентом. Такая декларация сопровождается надлежащими документами (такими, как квитанция на краску или счет-фактура подрядчика) или содержит соответствующую запись.

#### 2 ПЕРВОНАЧАЛЬНАЯ ПРОВЕРКА

##### 2.1 Суда, которые должны иметь Свидетельство IAFS или Декларацию о противообрастающей системе (Стороны Конвенции ПОС)

2.1.1 Инспектор контроля судов государством порта (ИКСГП) должен проверить действительность Свидетельства IAFS или Декларации о противообрастающей системе, а также, если это уместно, прилагаемое Описание противообрастающих систем.

2.1.2 Единственным практическим путем нанесения краски на днище судна (подводная часть) является осуществление этой операции в сухом доке. Это означает, что указанная в Свидетельстве IAFS дата нанесения краски должна быть проверена путем сравнения периода докования с датой, указанной в Свидетельстве.

2.1.3 Если краска была нанесена в течение планового периода докования, это должно быть зарегистрировано в судовом журнале (чтобы иметь юридическую силу). Кроме того, это плановое докование может быть проверено по дате подтверждения, указанной в (установленном законом) Свидетельстве по безопасности судна по конструкции (правило I/10 Конвенции СОЛАС).

2.1.4 В случае unplanned докования оно может быть проверено по записи в судовом журнале (чтобы иметь юридическую силу).

2.1.5 Дополнительно оно может быть проверено по дате подтверждения, указанной в (классификационном) свидетельстве по корпусу, датам, указанным в Декларации изготовителя, или по подтверждению судоверфи.

2.1.6 Свидетельство IAFS включает ряд клеток для галочки, указывающих:

- .1 была или не была противообрастающая система, регулируемая Приложением 1 к Конвенции ПОС, нанесена, удалена или покрыта слоем герметизирующего состава;
- .2 была ли противообрастающая система, регулируемая Приложением 1 к Конвенции ПОС, нанесена на судно до 1 января 2003 года или в более позднюю дату, если она установлена Администрацией; и
- .3 была ли противообрастающая система, регулируемая Приложением 1 к Конвенции ПОС, нанесена на судно 1 января 2003 года или после этой даты, или в более позднюю дату, если она установлена Администрацией.

2.1.7 Особое внимание следует обращать на проверку того, что освидетельствование на предмет выдачи имеющегося Свидетельства IAFS соответствует периоду докования, указанному в судовом(ых) журнале(ах), и что галочка проставлена только в одной клетке.

2.1.8 Описание противообрастающей системы должно прилагаться к Свидетельству IAFS и содержать последние сведения. Самая последняя запись должна совпадать с клеткой для галочки на титульном листе Свидетельства IAFS.

## **2.2 Суда государств, не являющихся Сторонами Конвенции ПОС**

2.2.1 Суда государств, не являющихся Сторонами Конвенции ПОС, не имеют право получать Свидетельство IAFS. Поэтому ИКСГП должен запросить документацию, которая содержит ту же информацию, что и Свидетельство IAFS, и учесть ее при определении соответствия требованиям.

2.2.2 Если существующая противообрастающая система объявлена не регулируемой Приложением 1 к Конвенции, будучи не документирована Международным свидетельством о противообрастающей системе, следует выполнить проверку для подтверждения того, что противообрастающая система соответствует требованиям Конвенции. Эта проверка может основываться на отборе проб и/или испытаниях, и/или надежной документации, как будет сочтено необходимым, исходя из приобретенного опыта и существующих обстоятельств. Документацией для проверки могут быть, например, ЛДБМ (листы данных о безопасности материалов) или подобные документы, декларация изготовителя противообрастающей системы о соответствии, накладные судоверфи и/или изготовителя противообрастающей системы.

2.2.3 На судах государств, не являющихся Сторонами, могут иметься акты о соответствии, выданные для соответствия региональным требованиям, например правилу (ЕК) 782/2003, измененному правилом (ЕК) 536/2008, которые могут считаться предоставляющими достаточные доказательства соответствия.

2.2.4 Во всех других аспектах ИКСГП должен руководствоваться процедурами для судов, которые должны иметь Свидетельство IAFS.

2.2.5 ИКСГП должен убедиться, что судам государств, не являющихся Сторонами Конвенции ПОС, не предоставляется более благоприятный режим.

### **3 БОЛЕЕ ТЩАТЕЛЬНАЯ ПРОВЕРКА**

#### **3.1 Явное основание**

3.1.1 Более тщательная проверка может быть проведена, когда имеются явные основания полагать, что судно в существенной степени не отвечает требованиям Конвенции ПОС. Явными основаниями для более тщательной проверки могут быть случаи, когда:

- .1 судно плавает под флагом государства, не являющегося Стороной Конвенции, и нет документации ПОС;
- .2 судно плавает под флагом Стороны Конвенции, однако нет действительного Свидетельства IAFS;
- .3 дата окраски, указанная в Свидетельстве IAFS, не соответствует периоду докования судна;
- .4 на корпусе судна отмечаются значительные участки различных красок; и
- .5 Свидетельство IAFS не заполнено должным образом.

3.1.2 Если Свидетельство IAFS не заполнено должным образом, может быть необходимой информация по следующим вопросам:

- .1 «Когда в последний раз наносилась судовая противообрастающая система?»;
- .2 «Если противообрастающая система регулируется Приложением 1 к Конвенции ПОС и была удалена, как называется предприятие и когда была выполнена работа?»;
- .3 «Если противообрастающая система регулируется Приложением 1 к Конвенции ПОС и была покрыта слоем герметизирующего состава, как называется предприятие и какова дата покрытия этим слоем?»;
- .4 «Как называются продукты, используемые для противообрастающей системы/герметизирующего покрытия, и кто производитель или агент по продаже существующей противообрастающей системы?»; и
- .5 «Если существующая противообрастающая система была изменена по сравнению с предыдущей системой, какого типа была противообрастающая система и как называется предыдущий изготовитель или агент по продаже?».

#### **3.2 Отбор проб**

3.2.1 Более тщательная проверка может включать отбор и анализ проб судовой противообрастающей системы, если необходимо, чтобы установить, соответствует судно Конвенции ПОС или нет. Такие отбор и анализ проб могут включать использование лабораторий и подробные методики научных испытаний.

3.2.2 Если производится отбор проб, время для обработки проб не может использоваться как основание для задержки судна.

3.2.3 Любое решение об отборе проб должно основываться на практической осуществимости или ограничениях, относящихся к безопасности людей, судна или порта (см. добавление 1 о процедурах отбора проб; шаблон отчета о проверке ПОС в отношении отбора и анализа проб прилагается к Руководству).

### **3.3 Действия, предпринимаемые согласно Конвенции ПОС**

#### **Задержание**

3.3.1 Государство порта может принять решение о задержании судна после обнаружения недостатков во время проверки на его борту.

3.3.2 Задержание может быть уместным в любом из следующих случаев:

- .1 свидетельство недействительно или отсутствует;
- .2 судно признает, что оно не соответствует требованиям (тем самым отпадает необходимость доказательства этого путем отбора проб); и
- .3 отбор проб доказывает, что судно не соответствует требованиям в рамках юрисдикции порта.

3.3.3 Дальнейшие действия будут зависеть от того, с чем связана проблема – с оформлением свидетельства или самой противообрастающей системой.

3.3.4 Если в порту задержания нет средств для приведения судна в соответствие с требованиями, государство порта может позволить судну перейти в другой порт для приведения противообрастающей системы в соответствие с требованиями. В таком случае потребуются согласие этого порта.

#### **Выдворение**

3.3.5 Государство порта может выдворить судно; это означает, что государство порта требует, чтобы судно покинуло порт, – например, если судно предпочтет не приводить ПОС в соответствие с требованиями, но государство порта обеспокоено тем, что с судна происходит выброс трибутилолова (ТБО) в его воды.

3.3.6 Выдворение может быть надлежащим, если судно признает, что оно не соответствует требованиям или отбор проб доказывает, что судно не соответствует требованиям во время его нахождения в порту. Поскольку это представляет собой также недостаток, требующий задержания, ИКСГП может сначала задержать судно и потребовать устранения недостатков до его освобождения. Однако в порту задержания может не иметься средств для устранения недостатков. В этом случае государство порта может позволить судну перейти в другой порт для приведения противообрастающей системы в соответствие с требованиями. В таком случае может потребоваться согласие этого порта.

3.3.7 Выдворение может быть уместным в любом из следующих случаев:

- .1 свидетельство недействительно или отсутствует;
- .2 судно признает, что оно не соответствует требованиям (тем самым отпадает необходимость сбора доказательств этого путем отбора проб); и

- .3 отбор проб доказывает, что судно не соответствует требованиям в рамках юрисдикции порта.

3.3.8 В этих случаях судно, вероятно, уже будет задержано. Однако задержание не принуждает судно к приведению ПОС в соответствие с требованиями (только в том случае, если оно намеревается отойти). В такой ситуации государство порта может быть обеспокоено тем, что с судна происходит выброс ТБО, пока оно остается в его водах.

#### **Недопущение захода**

3.3.9 Государство порта может решить не допускать захода судна, чтобы предотвратить его вход в его воды. Недопущение захода может быть уместным, если отбор проб доказывает, что судно не соответствует требованиям, но результаты получены после его отхода или после его выдворения.

3.3.10 Недопущение захода может быть уместным, если отбор проб доказывает, что судно не соответствует требованиям, но результаты получены после его отхода или выдворения. В статье 11 3) Конвенции ПОС отмечается, что только «Сторона, выполняющая проверку» может принимать такие меры. Это означает, что, если государство порта не допускает захода судна, это недопущение захода не может автоматически применяться другими государствами порта.

3.3.11 В соответствии с Процедурами контроля судов государством порта (резолюция А.787(19) с поправками), если недостатки не могут быть устранены в порту проверки, ИКСГП может разрешить судну проследовать в другой порт с учетом любых соответствующих установленных условий. В таких обстоятельствах ИКСГП должен убедиться, что компетентный орган следующего порта захода и государство флага уведомлены.

#### **Представление докладов государству флага**

3.3.12 В статье 11 3) Конвенции ПОС требуется, что, когда судно задержано, выдворено или его заход не допущен из-за нарушения Конвенции, Сторона, принимающая такие меры, немедленно информирует об этом Администрацию флага судна и любую признанную организацию, которая выдала соответствующее свидетельство.

### **4 ДОКЛАД О ПОС ГОСУДАРСТВУ ФЛАГА В ОТВЕТ НА ПРЕДПОЛАГАЕМЫЕ НАРУШЕНИЯ**

4.1 Статья 11 4) Конвенции ПОС разрешает Сторонам проверять суда по просьбе другой Стороны, если предоставлены достаточные доказательства того, что судно эксплуатируется или эксплуатировалось в нарушение Конвенции. Статья 12 2) разрешает государствам порта, выполняющим проверку, направлять Администрации (государству флага) соответствующего судна любую информацию и доказательства в подтверждение факта нарушения, какими они располагают. Информация, направляемая государству флага, часто недостаточна для возбуждения преследования. В нижеследующих пунктах подробно излагается характер необходимой информации.

4.2 Доклад властям государства порта или прибрежного государства должен включать как можно больше информации, перечисленной в разделе 3. Информация в докладе должна подтверждаться фактами, которые, при рассмотрении в целом, приведут к тому, что государство порта или прибрежное государство будет считать, что нарушение было совершено.

- 4.3 Доклад должен дополняться такими документами, как:
- .1 доклад государства порта о недостатках;
  - .2 заявление ИКСГП, включая его ранг и организацию, о предполагаемой не соответствующей требованиям противообрастающей системе. В дополнение к информации, требуемой в разделе 3, заявление должно включать основания, по которым ИКСГП выполнил более тщательную проверку;
  - .3 заявление о любом отборе проб противообрастающей системы, включая:
    - .1 местонахождение судна;
    - .2 в каком месте корпуса была отобрана проба, включая расстояние по вертикали от пояса переменной ватерлинии;
    - .3 время отбора проб;
    - .4 лицо(а), производившее(ие) отбор проб; и
    - .5 квитанции, указывающие лиц, обеспечивающих сохранность проб и получающих пробы;
  - .4 отчеты об анализах любых проб, включая:
    - .1 результаты анализов;
    - .2 применявшийся метод;
    - .3 ссылку на научную документацию, оценивающую точность и действительность применяемого метода, или копии такой документации;
    - .4 фамилии лиц, выполнивших анализы, и их опыт; и
    - .5 описание мер по гарантии качества при анализах;
  - .5 показания опрошенных лиц;
  - .6 показания свидетелей;
  - .7 фотографии корпуса и районов отбора проб; и
  - .8 копия Свидетельства IAFS, включая копии соответствующих страниц Описи противообрастающих систем, судовых журналов, ЛДБМ или подобных документов, декларации изготовителя противообрастающей системы о соответствии, накладных судоверфи и других записей о доковании, относящихся к противообрастающей системе.

4.4 Все результаты наблюдений, фотографии и документы должны быть заверены подписями, удостоверяющими их подлинность. Все документы должны быть засвидетельствованы, удостоверены или подтверждены в соответствии с законами государства, которое их подготавливает. Все показания должны быть подписаны и

датированы лицом, делающим это показание. Фамилии лиц, подписавших показания, должны быть напечатаны четким шрифтом выше или ниже подписи.

4.5 Доклады, упомянутые в пунктах 2 и 3 настоящего раздела, должны быть направлены государству флага. Если прибрежное государство, обнаружившее нарушение, не является государством порта, проводившим расследование на борту судна, то государство порта, проводящее расследование, должно направить копию сообщения о результатах также прибрежному государству.



## ДОБАВЛЕНИЕ 1

### ОТБОР ПРОБ

Соображения относительно быстрого отбора проб можно найти в разделе 2.1 Руководства по быстрому отбору проб противообрастающих систем на судах (резолюция MEPC.104(49)).

Любое обязательство относительно отбора пробы должно исходить из практической осуществимости или ограничений, относящихся к безопасности людей, судна или порта.

ИКСГП должен учитывать следующее:

- связаться с судном в отношении места и времени, необходимых для отбора проб; ИКСГП должен проверить, что требуемое время не будет излишне препятствовать погрузке/выгрузке, передвижению или отходу судна;
- не ожидать, чтобы судно организовало свободный доступ, но связаться с судном посредством мер, которые принял компетентный орган государства порта, например использование катера, автоподъемника, подмостей и т.д.;
- выбрать точки отбора проб, охватывающие типичные районы;
- сфотографировать корпус, районы отбора проб и процесс отбора проб;
- избегать принятия решений о качестве краски (например, поверхность, состояние, толщина, нанесение);
- необходимость организации присутствия представителя судна во время быстрого отбора проб для обеспечения получения доказательств на законных основаниях;
- заполнить и подписать форму отчета о проверке вместе с включенными бланками для записи отбора проб (заполняются лицом, отбирающим пробы), насколько это возможно, и оставить копию на судне как доказательство проверки/отбора проб;
- проинформировать следующее государство порта, в которое должно зайти проверенное судно;
- согласовать или проинформировать судно о том, кому будет направлена копия окончательно оформленного акта о проверке судна в случаях, когда он не может быть заполнен в ходе проверки; и
- обеспечить, чтобы квитанции, в которых указаны лица, обеспечивающие сохранность пробы и получающие их, были заполнены, чтобы отразить цепь передачи проб. ИКСГП напоминает, что процедуры, установленные в национальном законодательстве и касающиеся сохранности доказательств, не затрагиваются регулированием. Поэтому в настоящем руководстве этот вопрос подробно не рассматривается.

## 1 Методологии отбора проб

Методологию отбора проб должно выбирать само государство порта. В Руководстве по быстрому отбору проб противоположающихся систем на судах, принятом резолюцией MEPC.104(49), допускается, что может использоваться (с учетом соблюдения требований Администрации или государства порта) любой другой научно признанный метод отбора и анализа проб ПОС, регулируемый Конвенцией, в отличие от методов, описанных в добавлении к Руководству. Методология отбора проб будет зависеть, среди прочего, от поверхностной твердости краски, которая может в значительной степени отличаться. Соответственно, может отличаться удаленная масса краски.

Процедуры отбора проб, основанные на удалении краски с корпуса, требуют определения массы краски. Важно, чтобы используемые процедуры были подтверждены, давали однозначные результаты и содержали надлежащие меры контроля.

Компетентный орган государства порта может решить заключить контракт со специализированными компаниями для выполнения отбора проб. В этом случае ИКСГП следует присутствовать на судне в ходе процедуры отбора проб, чтобы убедиться, что упомянутые выше связь и меры установлены.

Если специализированная компания не используется, компетентному органу государства порта следует обеспечить соответствующую подготовку ИКСГП по имеющимся методам и процедурам отбора проб, а также обеспечить выполнение согласованных процедур.

Должны быть соблюдены следующие общие условия:

- ИКСГП следует выбрать ряд точек отбора проб, предпочтительно охватывающих все типичные районы корпуса, однако целесообразно, чтобы по меньшей мере восемь (8) точек отбора проб были равномерно распределены по вертикали и по длине корпуса, по возможности по левому и правому борту (учитывая, что различные участки корпуса могут быть обработаны различными противоположающимися системами);
- тройные пробы краски в каждой точке отбора проб следует брать в непосредственной близости друг от друга на корпусе (например, с интервалом 10 см между каждой точкой);
- загрязнения проб следует избегать, что обычно обеспечивается использованием нестерилизованных и необработанных порошком одноразовых перчаток из пригодного непроницаемого материала, например нитрильного каучука;
- пробы следует собирать и хранить в инертной емкости (например, емкости не должны состоять из материалов, включающих оловосодержащие органические соединения или способных поглощать их);
- пробы следует отбирать в районе, где поверхность противоположающейся системы не имеет повреждений, чиста и свободна от обрастания;
- для отбора проб не следует использовать чешуйки отшелушивающейся краски на отошедших, отслоившихся или вздутых районах корпуса;

- пробы не следует отбирать с нагретой поверхности или в районе, где краска размягчена иным образом (например, топливные цистерны); и
- не следует производить отбор проб нижележащих слоев (грунтовка, герметик, ПОС, содержащая ТБО), если нет четкого доказательства обнажения больших площадей.

## **2 Действительность отбора проб**

Для обеспечения действительности отбора проб в качестве доказательства несоответствия должно учитываться следующее:

- следует использовать только пробы, взятые непосредственно с корпуса и не затронутые возможным загрязнением;
- все пробы следует хранить в емкостях, снабженных маркировкой и аннотацией на бланке для записи. Этот бланк для записи должен быть представлен Администрации;
- квитанции, в которых указаны лица, обеспечивающие сохранность проб и получающие пробы, должны быть заполнены и сопровождать пробы, чтобы отразить цепочку передачи проб;
- ИКСГП должен проверить действительность даты срока действия калибровки прибора (в соответствии с инструкцией изготовителя);
- в случаях использования для отбора проб специализированной компании-подрядчика ИКСГП должен сопровождать ее представителя для проверки отбора проб; и
- в качестве дополнительного доказательства могут служить фотографии корпуса, районов отбора проб и процесса отбора проб.

Кроме того, обычно компании по отбору проб и/или производители могут быть сертифицированы.

### **Гигиена и техника безопасности при отборе проб**

Любое обязательство по отбору проб должно исходить из практической осуществимости или любых ограничений, относящихся к безопасности людей, судна или порта.

ИКСГП рекомендуется обеспечивать их безопасность, принимая во внимание следующие моменты:

- общие требования, установленные органом терминала или порта, а также национальную политику в области здравоохранения, безопасности и окружающей среды;
- состояние судна (состояние балласта, судовые операции, швартовка, постановка на якорь и т.д.);
- окружающая обстановка (местонахождение судна, интенсивность судоходства, перемещение судов, обработка грузов на причале, баржи или другие плавучие средства у борта);

- меры безопасности при использовании оборудования для доступа (платформы, автоподъемник, подмости, трапы, леерные ограждения, страховочные обвязки и т.д.), например стандарт ISO 18001;
- погода (состояние моря, ветер, дождь, температура и т.д.); и
- меры предосторожности для избежания падения в воду между причалом и судном. В случае возникновения сомнений при отборе проб следует использовать спасательный жилет и, если возможно, спасательный леер.

О любой неблагоприятной ситуации, возникшей во время отбора проб, которая может угрожать безопасности персонала, следует сообщать координатору по безопасности.

Следует проявлять осторожность для избежания контакта снятой краски с кожей и глазами, а частицы не должны проглатываться или попадать в пищевые продукты. В ходе отбора проб запрещается принимать пищу или напитки, а после этого руки должны быть вымыты. Лицам, производящим отбор проб, следует знать, что ПОС и растворители или другие материалы, используемые для отбора проб, могут быть вредными, и следует принимать соответствующие меры предосторожности. Индивидуальную защиту следует обеспечивать путем использования стойких к действию растворителей перчаток с длинными раструбами, респиратора, защитных очков и т.д.

При выполнении процедур отбора проб и последующем анализе следует постоянно соблюдать стандартную (и конкретную, если применимо) технику безопасности при проведении лабораторных работ.

#### **4 Выполнение анализов**

В Руководстве по быстрому отбору проб противоположающихся систем на судах предполагается двухэтапный анализ проб по обоим методам, представленным в добавлении к Руководству. Первый этап является основным испытанием, которое может проводиться на месте, как в случае метода 2. Второй этап выполняется, когда результаты первого этапа положительны. Отмечается, что в Руководстве ИМО эти этапы называются этапами 1 и 2, как в случае метода 1. Компетентные власти государства порта сами должны выбирать методы анализа для использования.

На рассмотрение государства порта представляются следующие вопросы:

- компетентным властям государства порта следует установить процедуру одобрения для признания лабораторий, отвечающих стандарту ISO 17025, или других соответствующих предприятий. В этих процедурах должны определяться критерии признания. Будет полезным обмен информацией между государствами порта по этим процедурам, критериям и лабораториям/предприятиям, т.е. в целях обмена передовой практикой, а также возможного межгосударственного признания и предоставления услуг;
- компания, выполняющая анализ и/или производящая отбор проб, должна соответствовать национальным правилам и быть независимой от изготовителей красок;
- ИКСГП, выполняющий проверку ПОС судна, должен проверить действительность свидетельства по стандарту ISO 17025 и/или признание лаборатории;

- если для анализа необходимо дополнительное время по сравнению с имеющимся в распоряжении, учитывая запланированное время отхода судна, ИКСГП информирует судно и докладывает о ситуации компетентному органу государства порта. Однако время, необходимое для анализа, не является оправданием излишней задержки судна; и
- ИКСГП должен обеспечить заполнение бланков для записей процедуры отбора проб в качестве доказательства анализа. В случаях, когда процедуры лабораторий предписывают представление результатов анализов в ином формате, к бланкам для записей может быть добавлен этот технический отчет.

## **5 Анализ на первом этапе**

Анализ на первом этапе служит для обнаружения общего количества олова в нанесенной ПОС.

Компетентный орган государства порта сам выбирает методологию анализа на первом этапе. Однако передовой практикой может считаться использование портативного рентгенофлуоресцентного анализатора (упомянутого в рамках метода 2) или любого другого научно обоснованного метода, позволяющего выполнение анализов на первом этапе на месте.

Компетентный орган государства порта должен решить, кому следует выполнять анализ на первом этапе – ИКСГП или компаниям-подрядчикам.

Компетентный орган государства порта может предоставить ИКСГП это оборудование (например, портативный рентгенофлуоресцентный анализатор) и обеспечить его соответствующее обучение.

## **6 Анализ на втором этапе**

Анализ на втором этапе (окончательный) используется для проверки того, соответствует ли ПОС требованиям Конвенции, т.е. присутствуют ли оловосодержащие органические соединения в ПОС на уровне, на котором они будут действовать как биоцид.

Государство порта может счесть целесообразным выполнение только анализа на втором этапе.

Полномочный орган сам выбирает методологию анализа на втором этапе. В этом отношении поэтому отмечается, что методология анализа на втором этапе при отборе проб по методу 2, предусмотренному в Руководстве, является лишь экспериментальной, и «эксперты должны тщательно рассмотреть метод на основе научных данных» (раздел 5.1 метода 2).

## **7 Выводы о соответствии**

Полномочному органу следует делать выводы о соответствии только на основе анализа пробы на втором этапе (оловосодержащие органические соединения). В случае если результаты указывают на несоответствие на этом этапе, имеются явные основания принять дополнительные меры.

Если это будет сочтено необходимым, в дополнение к быстрому отбору проб или вместо него может также производиться тщательный отбор проб.

О результатах отбора проб должно быть как можно скорее сообщено судну (в качестве части отчета о проверке), а в отношении несоответствия – также государству флага и признанной организации, действующей от имени государства флага, если необходимо.

В соответствии с разделом 5.2 Руководства по быстрому отбору проб противообрастающих систем на судах властям следует разработать и принять процедуры, выполняемые в тех случаях, когда соответствие или несоответствие приемлемым пределам не ясно, рассмотрев вопрос о дополнительном отборе проб или других методологиях отбора проб.

ФОРМА S/1

ОТЧЕТ О ПРОВЕРКЕ судовой противообрастающей системы (ПОС)

**СВЕДЕНИЯ О СУДНЕ**

1. Название судна: \_\_\_\_\_ 2. Номер ИМО: \_\_\_\_\_  
3. Тип судна: \_\_\_\_\_ 4. Позывной сигнал: \_\_\_\_\_  
5. Флаг судна: \_\_\_\_\_ 6. Валовая вместимость: \_\_\_\_\_  
7. Дата закладки киля/начало значительного переоборудования: \_\_\_\_\_

**СВЕДЕНИЯ О ПРОВЕРКЕ**

8. Дата и время: \_\_\_\_\_
9. Название предприятия:  
(сухой док, причал, место) \_\_\_\_\_  
Место и страна: \_\_\_\_\_
10. Проверенные районы  Судовой журнал  Свидетельства  Корпус судна
11. Соответствующее(ие) свидетельство(а):
- | <u>а) название</u>           | <u>б) выдавший орган</u> | <u>с) даты выдачи</u> |
|------------------------------|--------------------------|-----------------------|
| 1. <u>Свидетельство IAFS</u> | _____                    | _____                 |
| 2. <u>Описание ПОС</u>       | _____                    | _____                 |
| 3. <u>Заявление о ПОС</u>    | _____                    | _____                 |
| 4. _____                     | _____                    | _____                 |
12. Период нанесения ПОС в сухом доке: \_\_\_\_\_
13. Название предприятия, на котором нанесена ПОС: \_\_\_\_\_
14. Место и страна, в которых нанесена ПОС: \_\_\_\_\_
15. Отобранные пробы ПОС:  Нет  Да Характер отбора проб:  Быстрый  Расширенный
16. Причина отбора проб ПОС: \_\_\_\_\_
17. Лист регистрации прилагается:  
(код страны/номер ИМО/дд.мм.гг) \_\_\_\_\_
18. Копия:  Головной конторе  ИКСГП  Государству флага  
 Признанной организации  Капитану  Другим организациям:

**СВЕДЕНИЯ О ГОСУДАРСТВЕ ПОРТА**

**Орган, представляющий  
отчет:** .....

**Местное  
отделение:** .....

**Адрес:** .....

.....

**Телефон/факс/мобильный  
телефон:** .....

**Адрес электронной почты:** .....

**Фамилия:**  
*(надлежащим образом  
уполномоченный инспектор органа,  
представляющего отчет)* .....

**Дата:** .....

**Подпись:** .....



**ФОРМА S/2**

**Лист регистрации процедуры отбора проб для соответствия Конвенции с точки зрения присутствия оловосодержащих органических соединений, действующих как биоцид, в противообрастающих системах на корпусах судов**

<b>НОМЕР ЗАПИСИ</b>		(код страны / номер ИМО / дд.мм.гг)
---------------------	--	-------------------------------------

Название судна: ..... Номер ИМО: .....

**СВЕДЕНИЯ ОБ ОТБОРЕ ПРОБ**

1. Дата и время начала: ..... 2. Дата и время завершения: .....
3. Наименование изготовителя краски: .....
4. Название и цвет продукта ПОС: .....
5. Причина отбора проб:  Контроль судов государством порта  Освидетельствование и выдача свидетельства  Иная проверка соблюдения требований государством флага
6. Метод отбора проб: .....
7. Районы корпуса, подвергшиеся отбору проб:  Левый борт  Правый борт  Днище  
Число точек отбора проб: .....  
.....  
.....
8. Резервное место хранения проб: *(например, инспекционное управление государства порта)*
9.  Фотографии точек отбора проб      Замечания: .....
10.  Пробы краски (сырые)      Замечания: .....
11.  Анализ на первом этапе      Замечания: .....
12.  Анализ на втором этапе      Замечания: .....
13.                                      Замечания, касающиеся процедуры отбора проб

14. Компания по отбору проб	Фамилия
	Дата
	Подпись

**СВЕДЕНИЯ О ГОСУДАРСТВЕ ПОРТА**

**Орган, представляющий отчет:** ..... **Местное отделение:** .....

**Адрес:** .....  
.....

**Телефон/факс/мобильный телефон:** .....

**Электронная почта:** .....

**Фамилия:**  
*(надлежащим образом  
уполномоченный инспектор органа,  
представляющего отчет)* .....

**Дата:** ..... **Подпись:** .....

**ФОРМА S/3**

<b>НОМЕР ЗАПИСИ</b>	
---------------------	--

Название судна: ..... Номер ИМО: .....

**АНАЛИЗ ПО МЕТОДУ 1**

<b>1. Обозначение инструмента:</b>		<b>Дата истечения срока действия калибровки:</b>			
<b>2. Результаты по пробам «А»</b>		общее число проб «А», подвергшихся анализу:			
<b>3. №</b>	<b>Местоположение пробы (шпангоут и расстояние от пояса переменной ватерлинии)</b>	<b>мг Sn/кг</b>	<b>№</b>	<b>Местоположение пробы (шпангоут и расстояние от пояса переменной ватерлинии)</b>	<b>мг Sn/кг</b>
1			9		
2			10		
3			11		
4			12		
5			13		
6			14		
7			15		
8			16		
<b>4. Результаты</b>		<input type="checkbox"/> <u>Требуется этап 2</u> <input type="checkbox"/> Соответствие требованиям, дополнительный анализ НЕ ТРЕБУЕТСЯ			
		Число проб, превышающих 2 500 мг/кг:  1 или несколько проб, превышающих 3 000 мг/кг: <input type="checkbox"/> Да <input type="checkbox"/> Нет			
<b>5. Дополнительные замечания, касающиеся анализа результатов по пробам «А»</b>					
<b>6. Компания</b>			<b>Фамилия</b>		
			<b>Дата</b>		
			<b>Подпись</b>		

7.		<b>Обозначение инструмента:</b>				<b>Дата истечения срока действия калибровки:</b>			
8.		Результаты по <b>пробам «В»</b>				общее число проб «В», подвергшихся анализу:			
9.	<b>№</b>	<b>оловосодержащие органические соединения (мг Sn/кг) как Sn</b>	<b>№</b>	<b>оловосодержащие органические соединения (мг Sn/кг) как Sn</b>	<b>№</b>	<b>оловосодержащие органические соединения (мг Sn/кг) как Sn</b>	<b>№</b>	<b>оловосодержащие органические соединения (мг Sn/кг) как Sn</b>	
	<b>1</b>		<b>5</b>		<b>9</b>		<b>13</b>		
	<b>2</b>		<b>6</b>		<b>10</b>		<b>14</b>		
	<b>3</b>		<b>7</b>		<b>11</b>		<b>15</b>		
	<b>4</b>		<b>8</b>		<b>12</b>		<b>16</b>		
10.		<b>Результаты</b>					<input type="checkbox"/> <u>Предполагается несоответствие</u>  <input type="checkbox"/> Предполагается соответствие		
		Число проб, превышающих 2 500 мг/кг:  1 или несколько проб, превышающих 3 000 мг/кг: <input type="checkbox"/> Да <input type="checkbox"/> Нет							
11.		<b>Дополнительные замечания, касающиеся анализа результатов по пробам «В»</b>							
12.		<b>Компания</b>				<b>Фамилия</b>  <b>Дата</b>  <b>Подпись</b>			

**ФОРМА S/4**

<b>НОМЕР ЗАПИСИ</b>	
---------------------	--

Название судна: ..... Номер ИМО: .....

**АНАЛИЗ НА ПЕРВОМ ЭТАПЕ ПО МЕТОДУ 2**

1. Обозначение инструмента:		Дата истечения срока действия калибровки:					
2.	Местоположение пробы (шпангоут и расстояние от пояса переменной ватерлинии)	Обозначение пробы	Пробо- отборный диск	Содер- жание олова (мг/кг)	макс.	мин.	Среднее значение
<b>A</b>		A1	<input type="checkbox"/> абразивный		<input type="checkbox"/>	<input type="checkbox"/>	
		A2	<input type="checkbox"/> металлический		<input type="checkbox"/>	<input type="checkbox"/>	
		A3	<input type="checkbox"/> иной		<input type="checkbox"/>	<input type="checkbox"/>	сред. значение
		A4	<input type="checkbox"/> абразивный		<input type="checkbox"/>	<input type="checkbox"/>	
		A5	<input type="checkbox"/> металлический		<input type="checkbox"/>	<input type="checkbox"/>	мг/кг
		A6	<input type="checkbox"/> иной		<input type="checkbox"/>	<input type="checkbox"/>	<input type="checkbox"/> >2 500 мг/кг
		A7	<input type="checkbox"/> абразивный		<input type="checkbox"/>	<input type="checkbox"/>	<input type="checkbox"/> >3 000 мг/кг
		A8	<input type="checkbox"/> металлический		<input type="checkbox"/>	<input type="checkbox"/>	
		A9	<input type="checkbox"/> иной		<input type="checkbox"/>	<input type="checkbox"/>	
<b>B</b>		B1	<input type="checkbox"/> абразивный		<input type="checkbox"/>	<input type="checkbox"/>	
		B2	<input type="checkbox"/> металлический		<input type="checkbox"/>	<input type="checkbox"/>	
		B3	<input type="checkbox"/> иной		<input type="checkbox"/>	<input type="checkbox"/>	сред. значение
		B4	<input type="checkbox"/> абразивный		<input type="checkbox"/>	<input type="checkbox"/>	
		B5	<input type="checkbox"/> металлический		<input type="checkbox"/>	<input type="checkbox"/>	мг/кг
		B6	<input type="checkbox"/> иной		<input type="checkbox"/>	<input type="checkbox"/>	<input type="checkbox"/> >2 500 мг/кг
		B7	<input type="checkbox"/> абразивный		<input type="checkbox"/>	<input type="checkbox"/>	<input type="checkbox"/> >3 000 мг/кг
		B8	<input type="checkbox"/> металлический		<input type="checkbox"/>	<input type="checkbox"/>	
		B9	<input type="checkbox"/> иной		<input type="checkbox"/>	<input type="checkbox"/>	
<b>C</b>		C1	<input type="checkbox"/> абразивный		<input type="checkbox"/>	<input type="checkbox"/>	
		C2	<input type="checkbox"/> металлический		<input type="checkbox"/>	<input type="checkbox"/>	
		C3	<input type="checkbox"/> иной		<input type="checkbox"/>	<input type="checkbox"/>	сред. значение
		C4	<input type="checkbox"/> абразивный		<input type="checkbox"/>	<input type="checkbox"/>	
		C5	<input type="checkbox"/> металлический		<input type="checkbox"/>	<input type="checkbox"/>	мг/кг
		C6	<input type="checkbox"/> иной		<input type="checkbox"/>	<input type="checkbox"/>	<input type="checkbox"/> >2 500 мг/кг
		C7	<input type="checkbox"/> абразивный		<input type="checkbox"/>	<input type="checkbox"/>	<input type="checkbox"/> >3 000 мг/кг
		C8	<input type="checkbox"/> металлический		<input type="checkbox"/>	<input type="checkbox"/>	
		C9	<input type="checkbox"/> иной		<input type="checkbox"/>	<input type="checkbox"/>	
<b>D</b>		D1	<input type="checkbox"/> абразивный		<input type="checkbox"/>	<input type="checkbox"/>	
		D2	<input type="checkbox"/> металлический		<input type="checkbox"/>	<input type="checkbox"/>	
		D3	<input type="checkbox"/> иной		<input type="checkbox"/>	<input type="checkbox"/>	сред. значение
		D4	<input type="checkbox"/> абразивный		<input type="checkbox"/>	<input type="checkbox"/>	
		D5	<input type="checkbox"/> металлический		<input type="checkbox"/>	<input type="checkbox"/>	мг/кг
		D6	<input type="checkbox"/> иной		<input type="checkbox"/>	<input type="checkbox"/>	<input type="checkbox"/> >2 500 мг/кг
		D7	<input type="checkbox"/> абразивный		<input type="checkbox"/>	<input type="checkbox"/>	<input type="checkbox"/> >3 000 мг/кг
		D8	<input type="checkbox"/> металлический		<input type="checkbox"/>	<input type="checkbox"/>	
		D9	<input type="checkbox"/> иной		<input type="checkbox"/>	<input type="checkbox"/>	

3.	<b>Результаты анализа на первом этапе</b> <input type="checkbox"/> пробы из 2 500 мг/кг превышают <input type="checkbox"/> проба(ы) превышает(ют) 3 000 мг/кг	<input type="checkbox"/> Соответствует требованиям <input type="checkbox"/> <u>Требуется второй этап</u>
4.	<b>Замечания</b>	
5.	<b>Компания</b>	<b>Фамилия</b> <b>Дата</b> <b>Подпись</b>

**ФОРМА S/5**

<b>НОМЕР ЗАПИСИ</b>	
---------------------	--

Название судна: ..... Номер ИМО: .....

**АНАЛИЗ НА ВТОРОМ ЭТАПЕ ПО МЕТОДУ 2**

1. Обозначение инструмента:		Дата истечение срока действия калибровки:		
2.	Используемая проба (обозначение пробы)	Содержание олова Первый этап (анализ методом рентгеновской флуоресценции) (мг Sn/кг)	Содержание олова Второй этап (как оловосодержащие органические соединения) (мг Sn/кг)	Соответствие
A				<input type="checkbox"/> >2 500 мг/кг <input type="checkbox"/> >3 000 мг/кг
B				<input type="checkbox"/> >2 500 мг/кг <input type="checkbox"/> >3 000 мг/кг
C				<input type="checkbox"/> >2 500 мг/кг <input type="checkbox"/> >3 000 мг/кг
D				<input type="checkbox"/> >2 500 мг/кг <input type="checkbox"/> >3 000 мг/кг

3.	Результаты анализа на втором этапе <input type="checkbox"/> Пробы из 2 500 мг (Sn)/кг (сухая краска) превышают <input type="checkbox"/> Проб(ы) 3 000 мг (Sn)/кг (сухая краска) превышает(ют)	<input type="checkbox"/> Соответствует требованиям <input type="checkbox"/> <u>НЕ</u> соответствует требованиям
----	---	--

4.	Замечания
----	-----------

5.	Лаборатория	Фамилия  Дата  Подпись
----	-------------	------------------------------------

**СВЕДЕНИЯ О ГОСУДАРСТВЕ ПОРТА**

**Орган, представляющий отчет:** ..... **Местное отделение:** .....

**Адрес:** .....  
.....

**Телефон/факс/мобильный телефон:** .....

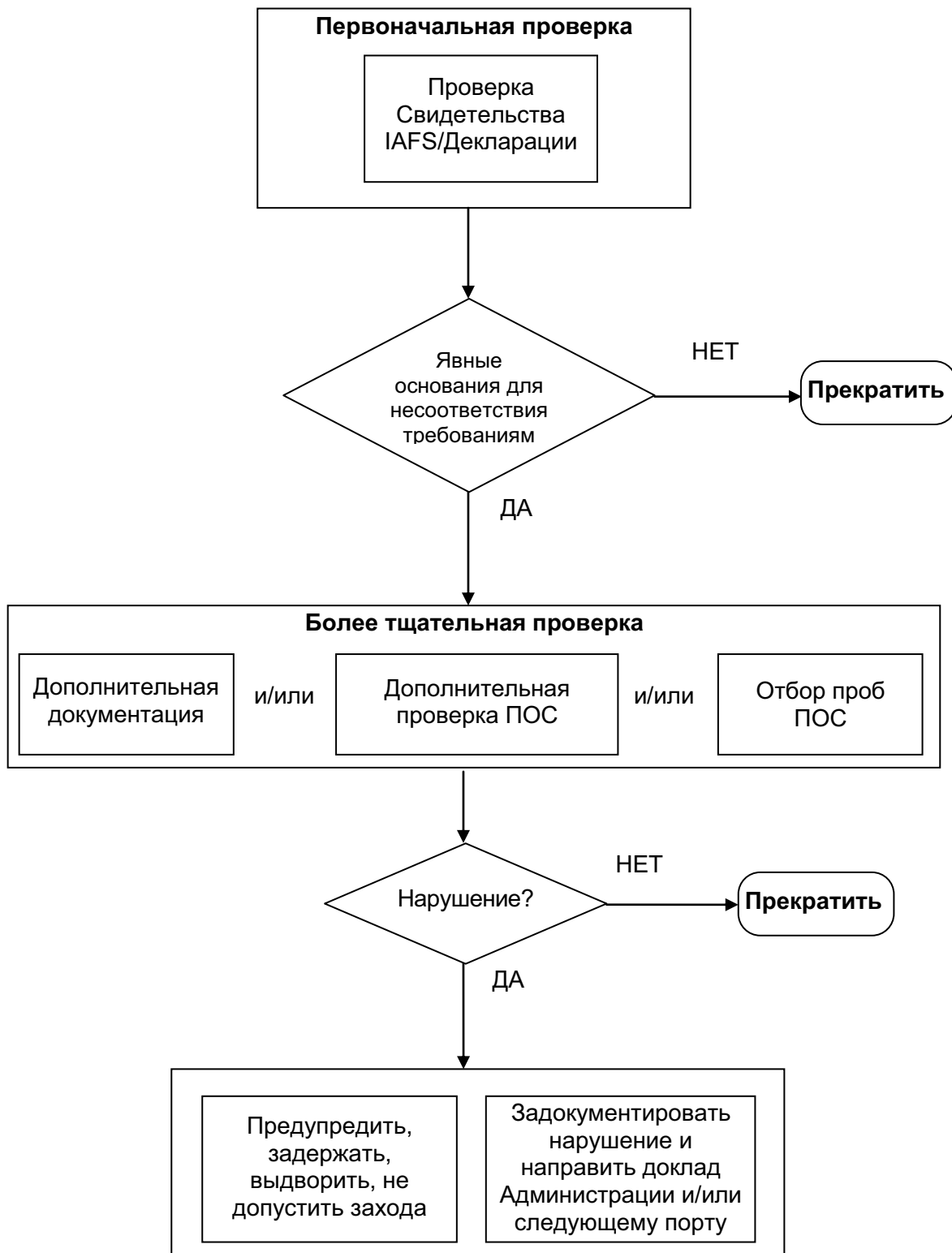
**Электронная почта:** .....

**Фамилия:**  
*(надлежащим образом  
уполномоченный инспектор органа,  
представляющего отчет)* .....

**Дата:** ..... **Подпись:** .....



**ДОБАВЛЕНИЕ 2**  
**ПРОЦЕСС ПРОВЕРКИ ПОС**



\*\*\*